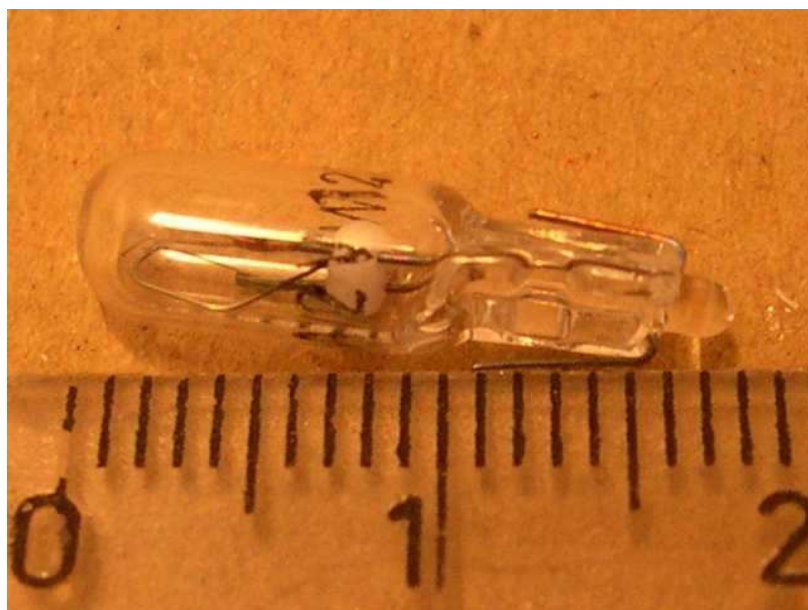


Nissan Primera P11: wymiana żarówek podświetlenia zegarów

Myślę, że niejeden z Was stanął przed problemem nie świeżącego licznika kilometrów, zegara, lub po prostu fragmentu tarczy prędkościomierza, czy obrotomierza. Wbrew pozorom, naprawa takiej usterki wcale nie musi być trudna. Poniżej postaram się wyjaśnić krok po kroku, jak to zrobić, żeby przy naprawie nic nie zepsuć ;)

Potrzebne narzędzia i materiały:

- śrubokręt krzyżakowy;
- płaski śrubokręt;
- latarka.
- odpowiednia ilość żarówek W5W 1,2W 12V (patrz zdjęcie nr 1) z niebieskimi kapturkami



Zdjęcie 1. Żarówka W5W 1,2W 12V

Po upewnieniu się, że mamy wszystkie niezbędne rzeczy, zabieramy się za rozebranie tablicy przyrządów. Po wyjęciu radioodbiornika operację zaczynamy od odkręcenia dwóch wkrętów umieszczonych pod pokrętkami regulacji nawiewów w konsoli środkowej. Wkręty umieszczone są od spodu konsoli. Po ich odkręceniu, pomagamy sobie płaskim śrubokrętem odczepiając dwa zatrzaski znajdujące się na samej górze, wewnątrz nawiewów. W ich dokładnej lokalizacji, może bardzo pomocna okazać się latarka. Potem delikatnie wysuwamy całą konsolę do siebie. Zdjęcie numer 2 pokazuje lekko wysuniętą konsolę środkową, zdjęcie numer 3 pokazuje zatrzaski w górnej części nawiewów.



Zdjęcie 2. Demontaż konsoli środkowej.



Zdjęcie 3. Wymontowana konsola środkowa

Kolejnym krokiem jest odkręcenie osłony kolumny kierownicy. Od jej spodniej strony znajduje się 6 dość głęboko osadzonych wkrętów, po których odkręceniu możliwe jest zdjęcie górnej części osłony kolumny kierownicy. Uwaga na małe zatrzaski po prawej stronie. Trzeba osłonę delikatnie scisnąć i wówczas jej zdjęcie nie powinno nastęrczać więcej trudności. Następnie odkręcamy wkręt, który ukazał się nam po zdjęciu konsoli środkowej (widoczny na zdjęciu numer 4 (na zdjęciu śrubka jest już wykręcona), oraz dwa wkręty znajdujące się w "daszku" nad zegarami.



Zdjęcie 4. Zatrzaski konsoli środkowej

Teraz z wyczuciem odkręcamy i zdejmujemy z zatrzasków całą osłonę zegarów, która zejdzie wraz z nawiewem po lewej stronie kierownicy, oraz pokrętłem do zciemniania podświetlenia zegarów oraz sterowaniem kątem pochylenia reflektorów oraz lusterek. Przy zdejmowaniu całego elementu warto zwrócić uwagę, że w lewym nawiewie jest analogiczny zatrzask jak w nawiewach konsoli środkowej, a na dolnej krawędzi, poniżej pokrętła do zciemniania podświetlenia i regulacji kąta pochylenia przednich reflektorów, znajdują się dwie spinki. Ten fragment zdejmujemy najdelikatniej. Zdjęcie numer 5 pokazuje osłonę zegarów zwolnioną już z wszystkich zaczepów.



Zdjęcie 5. Demontaż osłony zegarów

Teraz pozostaje tylko opuścić kolumnę kierownicy jak najniżej i delikatnie wyjąć całą osłonę. Uwaga przy tym na przełączniki kierunkowskazów i wycieraczek! Następnie odkręcamy cztery śrubki mocujące zestaw wskaźników, wysuwamy całość delikatnie i odpinamy kostki. Zdjęcie numer 6 pokazuje zestaw jeszcze przykręcony, ale doskonale widoczne są wszystkie 4 śruby mocujące.



Zdjęcie 6. Śruby mocujące zestaw zegarów

Po wyjęciu i odłączeniu zegarów odwracamy je i widzimy już cały komplet żarówek wkręconych w obudowę w czerwonych i niebieskich oprawkach. Na zdjęciu numer 7 wyraźnie widać wszystkie oprawki, w tym jedną wymontowaną (w miejscu licznika kilometrów). Oprawkę wyjmuje się przekręcając ją odwrotnie od ruchu wskazówek zegara o jakieś 1/4 obrotu i wyciągając. W miejsce spalonej żarówki wkładamy nową i składamy deskę rozdzielczą w kolejności odwrotnej od demontażu.



Zdjęcie 7. Wymontowany zestaw zegarów

Na koniec uwaga. Zawsze zaopatrujcie się w żaróweczki z niebieskimi kapturkami, gdyż założenie ich bez tego małego detalu, powoduje, że emitowane przez nie światło jest znacznie jaśniejsze i koloru żółtego, a nie jak fabrycznie błękitno-białego.

Powodzenia !

autor: Scyzor